

Centr'Elles

**Rapport annuel
2021-2022**

CHAMPIONNES 2021-2022

Conseil d'administration



Jacqueline Rivard
Présidente
Provenant de la réalité
diverse des femmes
2020 à présent



Élizabeth Won
Trésorière
Provenant de la ville de
Thunder Bay et des environs
2019 à présent



Nancy Proulx
Secrétaire
Provenant de la réalité
diverse des femmes
2019 à présent



Laïla Faivre
Provenant de la ville de
Thunder Bay et des environs
2021 à présent



Monique Perreault
Provenant de la municipalité
de Greenstone
2018 à présent



Irène Grodon
Provenant de la réalité diverse
des femmes francophones
2021 à présent



Renée Gleeson
Provenant de la réalité
diverse des femmes
2018 à présent

Membres du personnel



Rose Viel,
Directrice générale
2005 à présent



Nathalie Vachon
Adjointe à la direction
2011 à présent



Kaitlyn Fortier
Coordonnatrice
2013 à présent



Julie Lamarche
Intervenante
2016 à présent

Contractuel.les



Yuk-Sem Won
Animatrice - FCF



Claudette Gleeson
Coordonnatrice - FECC



Denyse Culligan
Évaluatrice - FECC



Élisabeth Larsen
Recherchiste - FECC



Dre Marietou Niang
Recherchiste - FECC



Carol Ann van Rassel
Recherchiste - FECC



Marcy Galipeau
Marketing - PG

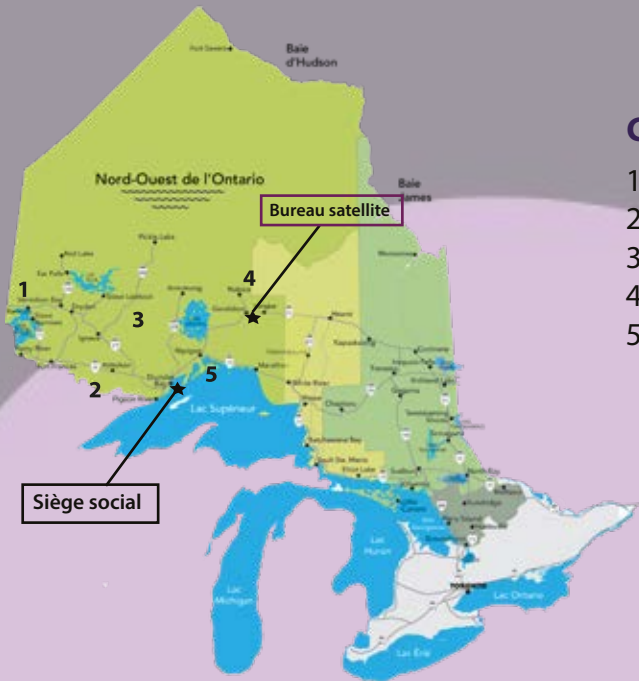


Mario Hinse
Marketing - PG

Nord-Ouest de l'Ontario

Communautés desservies

1. Kenora / Sioux Lookout / Red Lake
2. Fort Frances / Atikokan
3. Dryden / Ignace / Armstrong
4. Municipalité de Greenstone
5. Thunder Bay / Supérieur Nord



La région du Nord-Ouest de l'Ontario comprend la municipalité de Greenstone, Supérieur Nord, la ville de Thunder Bay et les environs et le District de Kenora et Rainy River, correspondant à la région No 62 du ministère de l'Éducation de l'Ontario.

MANDAT

Centr'Elles est un organisme sans but lucratif qui offre des services de qualité adaptés à la diversité des femmes d'expression française du Nord-Ouest de l'Ontario.

BUTS

- prévenir, contrer, soulager et mettre fin à toutes formes de violences faites aux femmes en leur offrant, notamment, des services d'accueil, d'écoute, de counselling et de soutien, d'accompagnement, d'assistance pratique et en les référant, au besoin, à des autorités compétentes;
- soulager la pauvreté des familles nécessiteuses fréquentant le centre en offrant de la nourriture, des vêtements, un programme de cuisine communautaire et, en cas de besoin, défrayer les coûts de transport, de médicaments et de produits essentiels pour l'hygiène personnelle.

MOT DE LA PRÉSIDENTE



C'est avec plaisir et humilité que l'an dernier, j'ai accepté le poste de présidente au sein du conseil d'administration de Centr'Elles. Je m'estime très privilégiée d'avoir représenté les membres de notre organisme et je tiens à vous remercier sincèrement de votre confiance.

L'année s'est très bien passée, les choses reviennent un peu plus à la normale, et finalement, nous avons une AGA en présentiel, la première depuis 2019. La COVID a changé bien des choses, mais Centr'Elles a su être résilient.

Cela fait plus de 20 ans que je participe activement au sein de Centr'Elles. C'était donc tout un honneur d'être la présidente d'un organisme qui me tient autant à cœur. Je dois avouer cependant, que la présidence d'un organisme aussi grand et important que Centr'Elles n'est pas très exigeante. Il faut dire que je m'y attendais, et c'est pourquoi j'ai accepté.

En fait, la plus grande partie du déroulement de notre organisme dépend sur notre directrice générale, Rose Viel. Elle voit à tout et dirige Centr'Elles à la perfection. Rose s'occupe de nos employées et bénévoles, de la location de nos bureaux, des budgets, des demandes et plus encore. Elle s'assure en plus de nous trouver des partenariats francophones au sein de notre communauté.

Depuis ces 20 dernières années, j'ai participé à nombreuses formations et ateliers, toutes organisées par Rose. Je ne crois pas que Centr'Elles serait ce qu'il est aujourd'hui si nous n'avions pas eu Rose. Donc Rose, je te dis un énorme merci, en mon nom ainsi qu'à celui des membres, pour tout ce que tu fais pour nous. Bravo et beau travail!

Le succès de notre organisme repose aussi sur les efforts conjugués des employées, des membres du conseil d'administration, des comités et bien sûr, les membres dans leur ensemble.

Continuez de vous impliquer, c'est important! Un gros merci à toutes!

Jacqueline Rivard
Présidente

ES-TU BIEN DANS TA RELATION?
PRENDS CE QUIZ POUR
RÉFLÉCHIR À TON BIEN-ÊTRE.

OuvreLesYeux.ca/Quiz

SEXPLOITATION

LIGNE D'AIDE | HELPLINE
CANADA

1-833-900-1010
hotline@ccteht.ca

MOT DE LA DIRECTRICE GÉNÉRALE



C'est avec plaisir que je vous sou mets le rapport annuel 2021-2022 de Centr'Elles, lequel présente un bilan de nos résultats et de nos réalisations au courant de l'année.

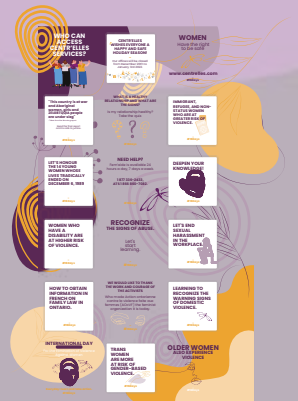
Centr'Elles a connu une année avec de nombreuses belles réussites tout en démontrant une capacité d'adaptation unique. Les résultats de cet effort collectif sont probants; vous le constaterez d'ailleurs en prenant connaissance de nos résultats, du travail réalisé et du volume de nos activités.

Pour soutenir la réalisation de son mandat, Centr'Elles continue d'offrir des services directs professionnels à la diversité des femmes d'expression française du Nord-Ouest de l'Ontario.

La présentation de ce rapport s'inscrit encore cette année dans le contexte d'une crise sanitaire mondiale, qui a bousculé profondément notre vie sociale, politique et économique, avec les nombreux enjeux qui touchent toujours les femmes. Chacune des membres du personnel a contribué activement à faire émerger de cette situation un niveau de performance et de qualité élevé. Notre équipe a effectivement offert un service de qualité avec leur expérience et compétences, et nous reconnaissons les nombreux défis qu'elles ont eu à surmonter pendant l'année. Un grand merci à chacune d'elles.

Avec l'aide du financement de Femmes et Égalité des genres Canada (FEGC), pour un projet d'une durée de 30 mois, Centr'Elles et ses partenaires visent à aider les femmes d'expression française du Nord-Ouest de l'Ontario à surmonter les impacts de la COVID-19. Les chercheuses embauchées produiront un rapport d'étude visant à comprendre l'impact de la pandémie sur les femmes d'expression française de la région et formuler des recommandations fondées sur leurs propos.

Suite à un financement reçu du ministère du Procureur général de l'Ontario (PG), Centr'Elles a eu l'opportunité d'offrir, aux nouvelles clientes qui ne pouvaient pas se le permettre, les outils technologiques nécessaires pour bénéficier de services virtuels en français. Le projet nous a aussi permis d'embaucher une équipe exceptionnelle pour développer et mettre en œuvre un plan de marketing régional et une nouvelle image de marque afin de faire des annonces publicitaires via divers moyens pour prévenir la victimisation des femmes et des enfants avec des messages clés en français.



Nous tenons à souligner l'importance des fonds reçus de la Fondation canadienne des femmes (FCF) par l'entremise du Centre Colibri : Centre des femmes francophones du comté de Simcoe, sous le programme « Renforçons nos communautés », qui nous a permis d'avoir une formatrice pour faire l'animation de divers ateliers et activités offerts aux femmes en virtuel.

AXES STRATÉGIQUES

1

ACCÈS AUX SERVICES

- Offrir les services mandatés par les bailleurs de fonds;
- Améliorer et continuer les services dans les domaines de la violence conjugale, la traite de la personne et la santé mentale;
- Mieux répondre aux besoins de la clientèle provenant des secteurs émergents : immigrantes, nouvelles arrivantes et LGBTQ2S+.

171 clientes individuelles desservies

76 appels d'urgence

1979 heures de contacts

14 services de représentation et d'accompagnement

222 heures consacrées à l'offre de services de représentation et d'accompagnement

57 séances de counseling en groupe

230 participantes aux séances de counseling en groupe

Services directs et d'appui

- Counseling et soutien individuel ou en groupe
- Assistance pratique
- Références / aiguillage
- Représentation
- Accompagnement
- Renseignements
- Bibliothèque de prêts (livres, revues et DVDs)



2

PRÉVENTION

- L'orientation prioritaire pour la prévention est d'évaluer et perfectionner notre approche envers l'éducation, la prévention et la sensibilisation.

3 engagements publics

51 ateliers de formation

214 heures de formation offertes

pour un total de

145 participant.es lors d'ateliers

37 différentes activités offertes

434 participant.es aux activités

Activités

- Journée nationale de commémoration et d'action contre la violence faite aux femmes
- Les 16 jours d'activisme contre la violence faite aux femmes
- Journée internationale de la fille
- Journée internationale de la femme
- Mois de prévention des agressions
- Activités diverses offertes en présentiel et virtuel
- 30 iPads remis dans le Nord-Ouest de l'Ontario
- Sessions de formation sur l'utilisation d'une tablette
- Ateliers sur le bien-être et la santé mentale

3

ENGAGEMENT COMMUNAUTAIRE

Les orientations prioritaires pour l'engagement communautaire sont :

- Collaborer avec le réseau communautaire francophone et anglophone;
- Rechercher et utiliser les bonnes pratiques d'inclusion;
- Acquérir une expertise accrue pour desservir la diversité des femmes.

16 bénévoles

32 heures de bénévolat

24 représentations sur divers CA et comités

pour un total de

146 participations à des rencontres de divers comités

Remerciements à :

- notre clientèle, qui a confiance dans les services que nous offrons
- toutes nos bénévoles, sans qui nos activités ne seraient pas de si grands succès
- nos partenaires qui, par leur fidèle soutien, contribuent au succès de nos diverses manifestations tout au long de l'année
- nos bailleurs de fonds de leur appui financier
- tous les membres du Centre francophone pour leur collaboration à des projets et activités

4

RESPONSABILITÉ INSTITUTIONNELLE

Les orientations prioritaires pour les membres du conseil d'administration sont :

- Assurer la continuité de gouvernance saine et efficiente;
- Mieux informer et outiller les nouvelles administratrices

6 nouveaux projets financés par les gouvernements fédéral et provincial

4 groupes de discussions dans le cadre de l'étude « Sortir de la pandémie, soutenues, fortes et prospères »

25 sessions de formation offertes aux membres du personnel



Nous tenons aussi à remercier :

- AOcVF pour la recherche, l'analyse et la compréhension des enjeux, la formation et le développement d'outils qui sont utilisés par notre organisme pour la prévention et la sensibilisation dans la communauté.
- L'Institut de formation en matière de violence faite aux femmes qui offre des formations variées en personne pour les intervenantes, gestionnaires, superviseuses et les équipes.
- Le Centre juridique pour femmes de l'Ontario (CJFO) qui offre les services d'information juridique et de conseils juridiques sommaires aux femmes, sur le droit de la famille.

États financiers

Centr'Elles

31 mars 2022

Centr'Elles: Centre des femmes francophones du Nord-Ouest de l'Ontario

L'état de la situation financière

au 31 mars	2022	2021
	\$	\$
ACTIF		
Actif à court terme		
Encaisse	124,308	18,301
Débiteurs	16,169	12,836
TPS/TVH à recevoir	28,069	9,979
Charges payées d'avance	2,768	2,768
	171,314	43,884
PASSIF		
Passif à court terme		
Créditeurs	109,684	29,300
Subventions et contributions reportées [note 2]	49,353	5,900
Total du passif à court terme	159,037	35,200
Actifs nets	12,277	8,684
	171,314	43,884

Voir les notes afférentes aux états financiers

Au nom du conseil d'administration:

Administratrice



Administratrice



Centr'Elles: Centre des femmes francophones du Nord-Ouest de l'Ontario

États des résultats

Exercice terminé le 31 mars	2022	2021
	\$	\$
REVENUS		
Subvention de base-Procureur général [tableau]	372,838	372,838
Subventions et contributions - projets spéciaux [note 3]	327,197	151,267
Autres non-subsventionnées	3,775	3,868
	703,810	527,973
DÉPENSES D'EXPLOITATION		
Assurances	3,775	2,884
Frais d'association	-	1,185
Dépenses relatives aux clientes	1,000	-
Frais d'opération	110,280	108,461
Salaires et avantages sociaux	247,408	252,681
Honoraires professionnels	928	262
Traduction	-	500
Honoraire de vérification	8,311	7,807
Autres dépenses	1,224	-
	372,926	373,780
Dépenses - projets spéciaux [note 4]	327,291	151,309
	700,217	525,089
Excédent (insuffisance) des revenus sur les dépenses de l'exercice	3,593	2,884

Voir les notes afférentes aux états financiers

Centr'Elles: Centre des femmes francophones du Nord-Ouest de l'Ontario

Évolution de l'actif net

Exercice terminé le 31 mars	2022	2021
	\$	\$
Actifs nets au début de l'exercice	8,684	5,800
Excédent (insuffisance) des revenus sur les dépenses de l'exercice	3,593	2,884
Actifs nets à la fin de l'exercice	12,277	8,684

Voir les notes afférentes aux états financiers

Notes afférentes aux états financiers

au 31 mars 2022

2. SUBVENTIONS ET CONTRIBUTIONS REPORTÉES

Les subventions et contributions reportées représentent la portion des subventions et contributions attribuables aux projets devant se poursuivre dans le prochain exercice financier.

	2022	2021
	\$	\$
Action Ontarienne	6,931	4,831
Prévention	8,000	-
Fondation Canadienne Femme/Fédéral	5,517	1,069
Femmes et Égalité des genres	28,905	-
	49,353	5,900

3. SUBVENTIONS ET CONTRIBUTIONS - PROJETS SPÉCIAUX

	2022	2021
	\$	\$
Croix Rouge	6,998	61,825
Nouveaux Horizons	25,000	25,000
MSESSC	134,406	20,200
Projet - Procureur général	100,000	-
Femmes et Égalité des genres	46,341	-
AOCVF	2,000	3,246
Fondation Canadienne Femme/Fédéral	12,452	40,996
	327,197	151,267

4. DÉPENSES - PROJETS SPÉCIAUX

	2022	2021
	\$	\$
Croix Rouge	7,000	61,843
Nouveaux Horizons	25,086	25,023
MSESSC	134,401	20,200
AOCVF	2,000	3,246
Projet - Procureur général	100,012	-
Femmes et Égalité des genres	46,341	-
Fondation Canadienne Femme/Fédéral	12,452	40,997
	327,291	151,309

5. DÉPENDANCE ÉCONOMIQUE

Le Centre dépend en grande partie des subventions qu'il obtient pour supporter ses différents projets. Durant l'année fiscale terminée en mars 2022, Le Centre a eu ses subventions principales du ministère du Procureur général.

6. INSTRUMENTS FINANCIERS

Les principaux risques financiers auxquels le Centre est exposé sont détaillés ci-après.

[a] Juste valeur des instruments financiers

Les instruments financiers due Centre consistent de l'encaisse, des débiteurs, des subventions à recevoir, des créditeurs et des charges à payer. La juste valeur de ces instruments est comparable à leur valeur comptable.

[b] Risque de crédit et de taux d'intérêts.

Le Centre n'est pas exposé à des risques importants de taux d'intérêts ou de crédit.



divorce, séparation, pensions alimentaires, enfants, partage des biens

Vous avez des questions?

Êtes-vous une femme francophone? Vous vivez en Ontario et êtes victime de violence conjugale?

OBTENEZ UNE
CONSULTATION GRATUITE
AVEC UNE AVOCATE
spécialisée en droit de la famille

CJFO.ca



Fem'aide

TOUJOURS À L'ÉCOUTE

TEL 1 877 336-2433

1 888 415-4156
CENTRELLES.COM

Siège social

234, rue Van Norman
Thunder Bay, ON P7A 4B8
1 888 415-4156
admin@centrelles.com

Bureau satellite

C.P. 1030
Geraldton, ON P0T 1M0
807 854-7688
greenstone@centrelles.com